

MARIVAUX





PROJET POUR LE MARIVAUX

INTRODUCTION⁴

CONTEXTE HISTORIQUE⁵

NOTRE PROJET¹⁰

STRUCTURE ET ÉQUIPE¹⁶

NOTE ARCHITECTURALE²¹

LES ATOUTS³³

LES PARTENAIRES³⁸

CONTACT⁴⁶

UN PROJET AMBITIEUX POUR UN LIEU EXCEPTIONNEL

Le projet que nous présentons pour le MARIVAUX porte une triple ambition.

INVENTER un lieu artistique et culturel de très haut niveau, en phase avec les enjeux de son époque, capable de conjuguer un ancrage territorial fort et de valoriser Bruxelles au niveau international.

CRÉER une complémentarité et une interactivité avec l'hôtel Marivaux en augmentant ses capacités, et offrir ces possibilités au tissu des créateurs et des projets bruxellois pour organiser leurs événements, au service d'une dynamisation des musiques actuelles à Bruxelles.

DÉVELOPPER un espace unique et une boîte à outils performante, pour contribuer à la réhabilitation d'un territoire très symbolique mais encore sous-exploité en plein coeur de la capitale européenne.

CONTEXTE HISTORIQUE

CINÉMAS
DE BRUXELLES

LE
MARIVAUX SALLE
CONTEMPORAINE

CINÉMAS DE BRUXELLES

À la fin du 19^e siècle, les premiers lieux à accueillir le cinéma à Bruxelles sont les théâtres, les cafés-concerts et les music-halls. C'est la grande époque des décors chargés et des guirlandes lumineuses. Mais ce n'est que dans les années 20, période à laquelle on comptera plus de 70 cinémas à Bruxelles, que se fait sentir le besoin d'une architecture propre au cinéma et dans les années 30 que celle-ci s'exprimera réellement.

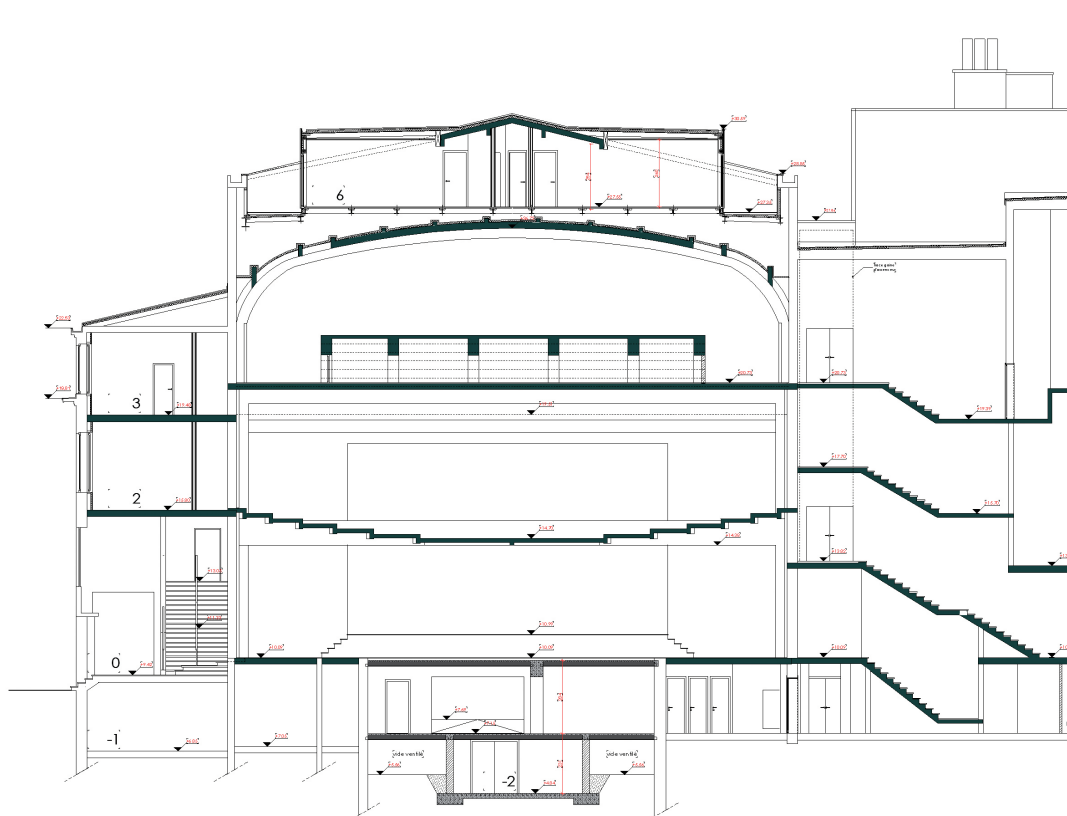
En effet, l'avènement du parlant exigera des transformations. Les volumes et les décors se simplifient pour favoriser une bonne propagation du son, l'écran devient le point névralgique de la salle. Après la seconde guerre mondiale, on assiste à une uniformisation des salles et à l'apparition des complexes. Ce mouvement ne s'arrêtera plus, et continue encore aujourd'hui. Ces transformations ont provoqué la transformation ou la disparition d'un grand nombre de salles du centre, leurs contraintes techniques ne pouvant s'adapter aux nouveaux défis de l'exploitation cinématographique.

L'apparition de nouveaux projets pour ces salles, toutefois, a permis d'en sauver plusieurs. Parfois absorbées par des grands hôtels et transformées en salle des congrès (comme le Plaza) ou transformées en lieux culturel ou de nuit (Aegidium ou Mirano). Notre projet vise à tirer le meilleur de ces deux mouvements et à réhabiliter un des plus beaux fleurons de Bruxelles, le Marivaux, pour en faire un lieu culturel unique et moderne et lui redonner son ambition initiale. Les salles seraient transformées en salles de spectacle dont le cœur de la programmation sera le cinéma, les concerts et le clubbing. Ces salles seront aussi construites comme des salles événementielles et polyvalentes, permettant d'augmenter les capacités actuelles de l'hôtel Marivaux.

LE MARIVAUX

SALLE CONTEMPORAINE

Situé sur l'un des axes les plus fréquentés de la capitale, l'ancien boulevard du Noord devenu le boulevard Adolphe Max, proche de la petite ceinture, entre la gare du Nord, la place Rogier et la Place de Brouckère, le Marivaux jouit avec ses voisins d'une place de choix. Il constitue un jalon du développement de l'art cinématographique à Bruxelles et plus particulièrement sur les boulevards du centre. À une dizaine de mètres de là, s'est ouverte la première salle bruxelloise diffusant exclusivement des films, et ce dès 1905. Le foyer du Marivaux prendra lui-même la place du Royal Nord Bioscoop, situé à l'arrière du n°104, lequel fonctionnera de 1906 à la première guerre mondiale. Le Marivaux s'inscrivait alors dans une continuité culturelle.



LE
MARIVAUX SALLE
CONTEMPORAINE

NOTICE HISTORIQUE



Les insignes du cinéma
qui seront les nôtres

À la demande des « Grands Palais d'Attractions Pathé Frères », un permis de bâtir pour une salle destinée à des projections cinématographiques est introduit à la Ville de Bruxelles et accordé le 25 juillet 1922, entraînant la démolition de neuf habitations et d'une salle de billard, le Glorieux, et la fermeture de l'impasse de la Lance. La salle, comptant parmi les plus grandes de la capitale, jaugeait 1693 places assises. Se développant sur 27 rangs, le vaste parterre de 856 sièges, possédait en partie arrière et légèrement surélevé, une zone de consommation de 72 places, laquelle devançait 7 loges pour 48 personnes en fond de salle. Un premier balcon courbe avec avancées latérales descendantes pouvait accueillir 320 places. Un deuxième balcon comptait 407 sièges.

Tout à côté et mitoyen en partie arrière, s'ouvrait en 1929, un autre grand : Le Plaza de 1336 places (bâti sur l'emplacement d'un autre cinéma : l'Albertum). Non loin de là, situés rue de Malines, les Cinéum (592 pl.), et Variétés (1969 pl.) et un peu plus loin, sur le boulevard, le Cinéac Nord (625 pl.) complétaient cet ensemble de salles qui formait un noyau tel qu'à la fin des années 30, plus de 6200 personnes pouvaient se rassembler au même moment sur une surface d'un hectare. C'est cette concentration unique qui est à souligner et qui reste dans la mémoire de beaucoup de bruxellois encore aujourd'hui.

Charles Pathé, fondateur de la Société des Grands Palais d'Attraction Pathé Frères, développa un système de location de films qui bouleversa fondamentalement la manière d'exploiter l'exploitation cinématographique qui était à l'origine basée sur la vente des films projetés jusqu'à usure complète de la bande. En 1913, le Pathé-Palace dessiné par Paul Hamesse est inauguré boulevard Anspach parallèlement à l'ouverture d'autres cinémas commandités par des sociétés concurrentes (Van Goitsenhoven).

L'implantation des premiers cinémas de Bruxelles se concentre sur les boulevards et rue Neuve, phénomène nouveau puisque

les théâtres et cafés-concerts s'étaient plutôt concentrés dans les environs de la Grand-Place et de la Monnaie. L'invention nouvelle privilégia ainsi l'urbanisme neuf et donne vie à l'œuvre d'Anspach avant de se diffuser dans les communes avoisinantes.

Après l'interruption due à la première guerre mondiale, c'est encore sur les boulevards que renaît le cinéma, alimenté par les nouvelles productions américaines et françaises. Les bouleversements sociaux tels que la journée des huit heures permettent l'accession aux loisirs pour une population de plus en plus large, entraînant des modifications dans la conception même du cinéma et du spectacle qu'il révèle : certaines salles présentent des séances à heure fixe, les grands films prenant la place des petites bandes diffusées en boucle, et les usages du théâtre sont réappris (places réservées, première, ouvreuse, hiérarchie exprimée par les loges, etc...).

L'Entre-deux-guerres représente un Âge d'Or du cinéma moderne à Bruxelles, avec une architecture monumentale mais beaucoup plus sobre qu'avant-guerre (malgré certains essais d'arts coloniaux), et dont seuls les noms évoqueront le rêve et l'exotisme des films projetés (Eden, Rialto, Cosmos, Magic ou Lutetia). C'est à cette époque qu'appartient la construction du théâtre Pathé-Marivaux, dans la foulée de l'inauguration d'un gigantesque complexe en intérieur d'îlots à proximité de la Grand-Place, l'Agora-Palace, aujourd'hui disparu et remplacé par la galerie du même nom.

Édifié selon les plans des architectes L. Heilbron et E. Lambert, de Paris, et du belge G. Hubrecht, le Théâtre Pathé-Marivaux est inauguré en 1924. Il illustre parfaitement cette conception des salles de cinémas modernes.

Le complexe est traité dans les tonalités vieil or, vert empire, rehaussées de boiseries en palissandre de Rio. De grandes surfaces permettent d'équiper le cinéma d'un nombre suffisant de pièces secondaires. Une série de foyers, bureaux, remises, sanitaires se trouvent

LE
MARIVAUX
SALLE
CONTEMPORAINE

au détour des couloirs. Le hall est entièrement modernisé : dallage de marbre et revêtements muraux en Palissandre de Rio.

Pendant la guerre, en 1942, le cinéma qui faisait alors office de « soldatenkino » est victime d'un attentat : une explosion oblige à entreprendre des travaux qui modifient une première fois l'état d'origine.

Si en 1956, boulevard A. Max, une nouvelle entrée d'inspiration moderne est construite donnant sur un vestibule épuré, il faudra attendre 1967 pour voir ce vaste cinéma se transformer profondément, sous la direction de l'architecte Rie Haan. Subdivisions et agrandissements vont se suivre.

D'abord, on le scinde en 2 horizontalement : le 2^e balcon se prolonge jusqu'au cadre de scène pour former une salle autonome de 469 places, le Marivaux 2. Très spacieuse, cette salle maintient le léger berceau du plafond. Le Marivaux 1, la plus grande des deux salles, compte 1.200 places réparties entre l'orchestre et l'ancienne mezzanine élargie. Six mois auront été nécessaires pour réaliser les travaux de transformation de l'établissement, ce principe visant une meilleure rentabilité du terrain.

En 1972, sont construites une 3^e salle en sous-sol et une 4^e au-dessus du foyer. L'année suivante, cette dernière reçoit en toiture une salle semblable. Enfin, en 1976, le balcon de la grande salle du rez-de-chaussée est transformé en deux petites salles de 85 et 95 places.

En avril 1991, l'ensemble est fermé et à vendre. Début 1993, il a servi de studio de tournage et semblait convenir parfaitement à cet usage, profitant des nombreuses salles pour des fins les plus diverses (tournage, montage décors, garde-robe, salle de couture, bureaux de production, réfectoire, salle de repos, ...).

Après cela, le cinéma sera laissé à l'abandon pendant plusieurs années, son état va alors se délabrer petit à petit : il est bien sûr victime des intempéries mais également de « squateurs » qui vont accentuer la détérioration de la partie intérieure : les murs se retrouvent couverts de graffiti par endroit, on retrouve également des traces de feu de camps et une multitude de déchets repartis dans tous les recoins du complexe. Il faudra attendre 1998 pour que le groupe « New Vendôme », qui avait d'ores et déjà entamé un rachat progressif depuis 1988, se décide enfin à le racheter complètement au bénéfice du voisin du cinéma, l'Hôtel Vendôme exploitant alors une partie de la surface supérieure réhabilitée en chambres ; lui offrant ainsi une nouvelle vie au cœur des foules : celle d'un centre de congrès.

Pour son ouverture en septembre 2008, le Marivaux Hotel 8' Congress Center comporte deux auditoriums de 115 et 90 places, construits sur les bases d'anciennes salles de projection, avec le somptueux Hall d'entrée donnant sur le boulevard Adolphe Max, qui, ayant retrouvé sa splendeur d'antan, ne laisse pas de marbre !

À cela viendra s'ajouter en janvier 2009 l'ouverture de la nouvelle réception, qui se dresse à l'emplacement de l'ancien Café Wagram.

Dernier chaînon manquant pour atteindre le sommet du projet : la restauration des deux plus grandes salles, anciennement Marivaux 1 et Marivaux 2, que nous proposons aujourd'hui.

NOTRE PROJET

ET CONVIVIAL
2010 — 2020

LIEU CULTUREL
DES ANNÉES

DE **ET** **UN LIEU**
CONVIVIALITÉ
D'ÉCHANGES

UN LIEU
ÉVÈNEMENTIEL
POLYVALENT

LIEU CULTUREL ET CONVIVIAL DES ANNÉES 2010 — 2020

Le lieu que nous souhaitons créer dans le Marivaux est un espace de création et d'innovation artistique et culturelle autant qu'un lieu de sociabilité et de convivialité. Boîte à outils au service des créateurs et des entreprises, son univers se déclinera autour des axes suivants:

- musique & images
 - lives & event
 - cultures numériques
 - graphisme & design
 - ideas & networking
 - business & social time
-

NATURE DES PUBLICS CIBLÉS

Un public ouvert et transgénérationnel composé de :

- actifs curieux et avides de nouvelles tendances et d'innovation.
- touristes d'affaires, nationaux et internationaux, occasionnels ou réguliers.
- salariés et acteurs indépendants du pentagone mais aussi du quartier Rogier, en pleine recomposition.

Un public prescripteur composé de :

- digital natives, férus de nouveaux médias et de nouvelles technologies.
- jeunes urbains, curieux et mobiles, à la pointe de l'actualité.
- enfants de la nouvelle génération et leur famille.
- amoureux de la création visuelle, musicale et numérique, et de la convivialité

• UNE PROGRAMMATION TRÈS EXIGEANTE

Mercredi ou jeudi :

Les soirées sont consacrées aux concerts, petites formes, projections, avant-premières, rencontres avec des artistes, vernissages, installations numériques, etc...

Vendredi et samedi soir :

Ce sont les deux seules nuits de la semaine. Les djs et musiciens les plus élégants de la planète se donnent rendez-vous pour des productions de soirées originales, et pour accueillir des coproductions de soirées belges qui ont tant besoin d'un lieu pour s'exprimer.

UN LIEU DE ET CONVIVIALITÉ D'ÉCHANGES

L'un des objectifs prioritaires de notre projet pour le Marivaux est de cultiver une dynamique de convivialité et d'échanges qui s'appuiera notamment sur les temporalités suivantes.

LE SOIR, SOCIAL TIME ET AFTER SHOW

La soirée fait l'objet de temps dédiés à la convivialité, au networking et à la rencontre. L'espace de début de soirée (18h00 – 20h30, social time) est un temps de détente.

Créations, musique, images sont présentes mais ne nuisent pas à l'échange. Au comptoir, debout, à table, les publics se mélangent et partagent ce temps singulier. Après les concerts ou les événements du soir, second temps de convivialité qualitative (22h30 – 02h00, after show), l'ambiance monte d'un cran, le lieu devient plus animé.

Programmation musicale éclectique et très qualitative, atmosphère plus tamisée... une programmation très exigeante

LE WEEK-END, DEUX BRUNCHS INÉDITS

Le week-end, c'est le temps du brunch (samedi et dimanche de 11h00 à 18h00) avec deux axes :

Le samedi

place à l'actu avec un brunch dédié à l'info et à l'échange. Autour de journalistes et de blogueurs, présents ou sur skype, un ou plusieurs invités commentent et échangent sur l'actualité locale, nationale et internationale. Eco, culture, politique... Les journaux du week-end sont à disposition des convives. En partenariat avec Focus/vif, Knack, Le Soir.

Le dimanche

place aux enfants et aux familles. Un espace aménagé chaque dimanche permet d'accueillir les enfants et de leur proposer un brunch spécial kids pendant que les parents et familles déjeunent sereinement. Animations, ateliers, cultures numériques pour les petits...

En partenariat avec
Focus/vif
Knack
Le Soir
La Gaîté Lyrique

UN LIEU ÉVÈNEMENTIEL POLYVALENT

Au cœur de Bruxelles, capitale européenne, le Marivaux est le lieu d'exception pour tous les événements : réunions, conférences, workshops, dîners de gala, concerts, expositions... La modulabilité de ses salons permet d'accueillir des groupes dans un cadre agréable offrant tout le confort attendu d'un palace de ce standing.

Un accès facile en transport en commun, plus de 500 places de parking aux alentours et surtout, une équipe dédiée, professionnelle et expérimentée, veille à offrir un service d'une qualité irréprochable. Avec des salles restaurées, le Marivaux deviendra un véritable bijou et verra ses capacités augmentées pour accueillir des événements.

Le vaste espace du Marivaux 2 deviendra ainsi une nouvelle salle de séminaire de 350 personnes environ, tandis que la salle du Marivaux 1 pourra accueillir des événements de grande envergure.

Les différentes possibilités d'aménagement, l'entrée privative et l'espace de restauration réservé en feront un lieu parfait et unique pour les dîners, spectacles et conférences.

Une synergie particulière sera mise en oeuvre avec l'hôtel pour proposer des tarifs de chambres préférentiels aux participants de réunions, etc.

LES DATES IMPORTANTES

Novembre 2013 – Janvier 2014

Phase de travaux

Septembre 2014

Ouverture du Marivaux

Décembre 2013

Lancement du plan de communication

Mars 2014

Conférences de presse européennes :
Bruxelles, Berlin, Paris

SEMAINE TYPE MARIVAUX 1

	LUNDI	MARDI	MERCREDI	JEUDI	VENDREDI	SAMEDI	DIMANCHE
11h00 – 12h00						brunch médias & network	
12h00 – 13h00							
13h00 – 14h00							
14h00 – 15h00							
15h00 – 16h00		balances privatisation workshops		balances privatisation workshops			
16h00 – 17h00							
17h00 – 18h00		privatisation		privatisation		Club	
18h00 – 19h00							
19h00 – 20h00							
20h00 – 20h30							
20h30 – 21h00							
21h00 – 22h00							
22h00 – 23h00							
23h00 – 00h00							
00h00 – 01h00							
01h00 – 02h00							
02h00 – 03h00							
03h00 – 04h00							
04h00 – 05h00							

SEMAINE TYPE MARIVAUX 2

	LUNDI	MARDI	MERCREDI	JEUDI	VENDREDI	SAMEDI	DIMANCHE
11h00 – 12h00							brunch kids & family
12h00 – 13h00							
13h00 – 14h00							
14h00 – 15h00							
15h00 – 16h00		balances privatisation workshops	Concert	balances privatisation workshops	Local heroes		
16h00 – 17h00							
17h00 – 18h00		privatisation		privatisation			
18h00 – 19h00							privatisation
19h00 – 20h00							
20h00 – 20h30							
20h30 – 21h00							
21h00 – 22h00							
22h00 – 23h00							
23h00 – 00h00							
00h00 – 01h00							
01h00 – 02h00							
02h00 – 03h00							
03h00 – 04h00							
04h00 – 05h00							

STRUCTURE

ET ÉQUIPE

L'
ÉQUIPE

LE
L' ENTREPRISE CHOIX
DE LA SA

LES **RESSOURCES**
HUMAINES

L' ÉQUIPE

STEVEN HEARN Associé

Au cours de son parcours professionnel, il a travaillé au début des années 90 pour Art Public Contemporain, pour le Ministère de la Recherche sur un programme européen de bioéthique et pour une agence spécialisée dans la communication associative et solidaire. En 2000, il crée l'agence d'ingénierie culturelle Le troisième pôle (www.letroisiemepole.com). Elle a conduit, à ce jour, plus de 180 missions dans les champs artistiques et culturels (études, événements, communication...). Il participe, au sein du groupe de presse Détroit Média, à la réalisation du magazine Tsugi (musiques actuelles), du magazine Reggae Vibes (musiques soul et world), de la revue Serge (chanson française) et de l'exploitation de la salle de concert Le Trabendo (Paris). Il gère les Editions du Point d'Exclamation (www.ieditions.fr). Il est par ailleurs en charge du développement de la maison de disque Naïve au côté de Patrick Zelnik.

ÉDOUARD MEIER Associé, administrateur délégué

Édouard Meier a travaillé pendant cinq ans pour le Vice-président du Parlement européen en charge de l'information et de la communication de l'institution. Il y a notamment créé le Prix du Parlement européen pour le Cinéma, le Prix Lux. En 2008, il a participé à la création du centre culturel CONGRES. En 2012, il devient Administrateur délégué de GALERIES, centre culturel dédié au cinéma situé dans les Galeries Royales Saint-Hubert, constitué de trois salles de cinéma, mille mètres carrés d'espace d'exposition, et d'une librairie. Édouard Meier est aussi Président du collectif Paris nous appartient. Il dirige l'agence de communication M+W et l'agence de veille en affaires publiques européennes Parlorama.

L'
ÉQUIPE**VINCENT CARRY**
Associé

Diplômé en études de communication à Lyon et Londres (Regents College), Acteur de la scène musicale lyonnaise entre 1988 et 1997, Journaliste cinéma, culture et politique entre 1997 et 2002. En 2002, crée le festival Nuits sonores en partenariat avec la Ville de Lyon et la Région Rhône-Alpes. Depuis 2002, il dirige le festival et sa structure de production : Arty Farty. Arty Farty emploie près de 20 personnes à l'année et a développé des activités de direction artistique, de management et d'ingénierie culturelle. Le festival Nuits sonores fête ses 10 ans en 2012 et rassemble désormais 80 000 spectateurs par an. Plus de 2000 artistes du monde entier ont participé au festival en 10 ans. En 2007, il est nommé par le maire de Lyon Gérard Collomb pour assurer la coordination de la candidature de Lyon au titre de Capitale européenne de la Culture (2013). Il qualifie Lyon pour la finale de la compétition. Fin 2008, il devient conseiller artistique de la Gaîté Lyrique à Paris et contribue, avec Jérôme Delormas et Steven Hearn, à l'élaboration du projet artistique et culturel du lieu. En 2011, Nuits sonores est officiellement labellisé et soutenu par l'Union Européenne. La même année, il crée la plateforme European Lab, un forum de 5 jours dédié à l'innovation culturelle. Près de 500 personnalités européennes, journalistes, chefs d'entreprises, artistes, acteurs de l'industrie culturelle ou élus, y participent chaque année.

ALAIN STOCK
Associé

Alain Stock a débuté son parcours professionnel dans le milieu de la nuit en gérant sa propre boîte de nuit durant plusieurs années. Entrepreneur dans l'âme, il a monté par la suite une usine de chocolats en Chine. Après cette aventure, il décide de revenir sur la Belgique et se lance dans le développement de projets immobiliers. Toutes les promotions sont concentrées dans la région wallonne et principalement dans la région namuroise. En 2009, il acquiert l'hôtel Marivaux situé en plein cœur de Bruxelles. Cette acquisition marque le début de son aventure dans le milieu hôtelier. Il reprend successivement le Relais de Margaux situé dans la région bordelaise en France ainsi que le Hampton's Hôtel à Namur.

LE L' ENTREPRISE CHOIX DE LA SA

La société anonyme est une société indiquée pour l'actionnariat multiple que nous proposons, qui regroupe le meilleur des compétences pour le succès du projet.

Elle se distingue par la grande liberté qui est laissée aux associés, régie par les statuts mais aussi par un pacte d'actionnaire. Cet allègement de contraintes en fait un instrument de gestion privilégié.

Dans notre projet, la société serait composée des cinq associés présentés ci-avant, apportant chacun une part égale et des compétences propres.

La gestion de projet sera assurée par la nouvelle structure et administrée par Edouard Meier ; La gestion administrative et financière sera assurée par le troisième pôle ; La Direction artistique sera assurée par Arty Farty / Nuits sonores.

La spécificité de la création de la société consiste en une place préférentielle accordée dans le capital à l'hôtel Marivaux. Grâce à cette place, nous assurons une bonne communication, et une bonne entente entre le propriétaire et l'exploitant. Celle-ci permettra de protéger les intérêts de chacun, et de permettre la création d'un écosystème vertueux entre l'hôtel et les salles de séminaire et de spectacle. Elle est fondamentale dans la mesure où l'attractivité du projet se base en partie sur l'attractivité des facilités proposées par l'hôtel. Et que notre projet vise à renforcer cette attractivité.

LES RESSOURCES HUMAINES

ÉQUIPE

Une nouvelle équipe sera créée pour le management opérationnel du lieu et sera composée de :

- un directeur général
- un régisseur général
- un régisseur événements
- un responsable administratif
- un responsable communication

CLUB DES ENTREPRISES PARTENAIRES

Un club des entreprises partenaires est créé : Il est animé par les chefs d'entreprises membres du conseil d'administration des entreprises associées au projet. Il rassemble dirigeants d'entreprises locales, et représentants d'entreprises nationales et internationales.

DIRECTION DE PROJET ET DIRECTION ARTISTIQUE

Le suivi du projet, les valeurs du lieu et la direction artistique seront conduits en collaboration étroite avec Vincent Carry et l'équipe d'Arty Farty.

CONSEIL ARTISTIQUE ET AMBASSADEURS

Un conseil artistique sera créé pour apporter un savoir-faire, une résonance médiatique et un réseau international supplémentaire pour le lieu.

NOTE ARCHITECTURALE

MODIFICATIONS
SUCCESSIVES DU
MARIVAUX

INSPIRATIONS POUR
LA RÉNOVATION

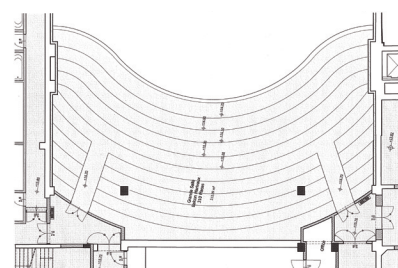
INSPIRATIONS POUR
LA SCÉNOGRAPHIE

MODIFICATIONS SUCCESSIVES DU MARIVAUX

2^E ÉTAGE

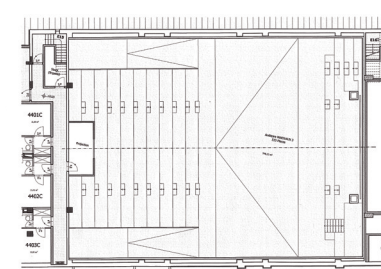
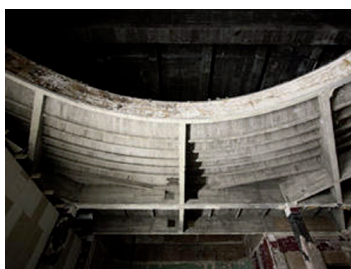
1924

Édifié selon les plans des architectes L. Heilbron et E. Lambert, de Paris, et du belge G. Hubrecht, le Théâtre Pathé-Marivaux est inauguré en 1924. Il illustre parfaitement cette conception des salles de cinéma modernes. Le complexe est traité dans les tonalités vieil or, vert empire, rehaussées de boiseries en palissandre de Rio.



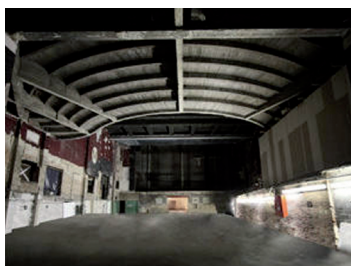
1967

Le cinéma se transforme profondément, sous la direction de l'architecte Rie Haan. Subdivisions et agrandissements vont se suivre. D'abord, on le scinde en 2 horizontalement: le 2^e balcon se prolonge jusqu'au cadre de scène pour former une salle autonome de 469 places, le Marivaux 2. Très spacieuse, cette salle maintient le léger berceau du plafond... Le Marivaux 1, la plus grande des deux salles, compte 1.200 places réparties entre l'orchestre et l'ancienne mezzanine élargie.



1991

En avril 1991, l'ensemble est fermé et à vendre. Début 1993, il a servi de studio de tournage et semblait convenir parfaitement à cet usage, profitant des nombreuses salles pour des fins les plus diverses (tournage, montage décors, garde-robe, salle de couture, bureaux de production, réfectoire, salle de repos, ...).



INSPIRATIONS **POUR** LA RÉNOVATION

FBRYKA TRZCINY
ART CENTER

Poland
bogdan kulczynski
architecte

RÉHABILITATION DE LA
GARE SAINT SAUVEUR

LILLE
Franklin AZZI

TRI
POSTAL

LILLE
Franklin AZZI

THÉÂTRE DES BOUFFES
DU NORD

PARIS
Peter Brook

PALAIS
DE TOKYO

PARIS
Lacaton
Vassal

INSPIRATIONS **POUR** LA
RÉNOVATION

FBRYKA TRZCINY ART CENTER

Poland
bogdan kulczynski
architecte

Cette ancienne usine de confiture située dans la capitale polonaise était à l'abandon. Les architectes ont eue pour tâche d'en faire un espace d'accueil artistique pluridisciplinaire. Les surfaces ont alors été laissées intactes, parées de la patine du temps; carrelages, peintures, raccords. Le programme décline deux bars, une salle de concert, une galerie, un théâtre, une salle de projection...

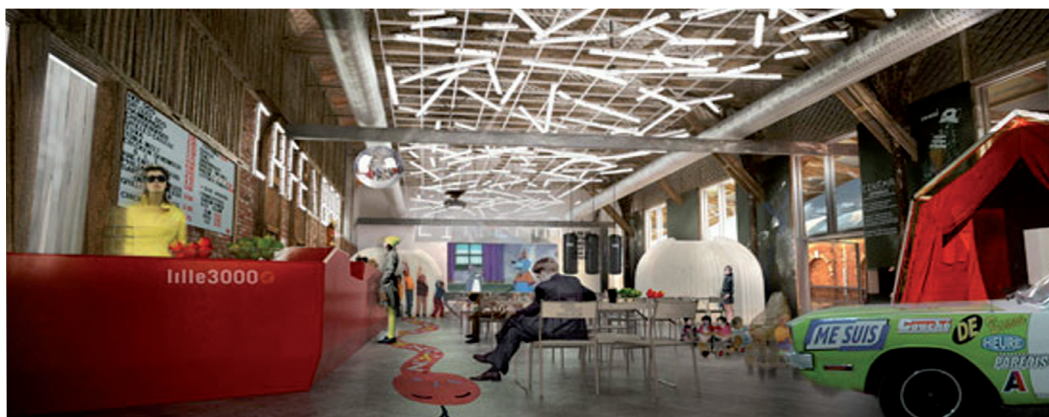


INSPIRATIONS **POUR** LA
RÉNOVATION

RÉHABILITATION DE LA GARE SAINT SAUVEUR

LILLE
Franklin AZZI

Cette ancienne gare désaffectée a fait l'objet d'une réaffectation en un espace culturel polyvalent. Ici, ni la structure, ni les surfaces ne sont modifiées. Les murs sont juste nettoyés et les ouvertures agrandies. Une structure métallique suspendue accueille des néons au plafond.



POUR
INSPIRATIONS LA
RÉNOVATION

TRI POSTAL

LILLE
Franklin AZZI

Espace d'exposition constitué de grands plateaux totalement nettoyés
Ici, hormis l'espace d'accueil, toutes les surfaces du sol au plafond
sont peintes en blanc pour mettre en valeur les oeuvres présentées.



POUR
INSPIRATIONS LA
RÉNOVATION

THÉÂTRE DES BOUFFES DU NORD

PARIS
Peter Brook

Abandonné à la suite d'un incendit, le théâtre est réinvestit en 1974. Une décision est alors prise : laisser le théâtre exactement dans l'état dans lequel il se trouve. Seuls les sièges en bois sont recouverts de tissus. Toutes les traces du passé restent alors telle quelle!

*« Si l'on restaurait
parfaitement le théâtre,
alors la beauté de
l'architecture perdrait
en quelque sorte de
sa force et deviendrait
un inconvénient »
P. brook.*



INSPIRATIONS **POUR** LA
RÉNOVATION

PALAIS DE TOKYO

PARIS
Lacaton
Vassal

Dans cet immense lieu, l'idée est de garder la perception des grands espaces et les perspectives révélées par l'état de friche. Permettre aux espaces d'être investis de manière différente à chaque fois. Ils offrent aux regards la complexité du bâtiment en mettant en avant la complexité de son architecture et son énorme potentiel d'usage. Ici, les sols sont traités ainsi que les accès. Les cloisons peuvent être modifiées en fonction des besoins. Comme dans d'autres projets, les fluides : électricité, ventilation... sont visibles



LIEU UNIQUE

NANTES
Patrick Bouchin

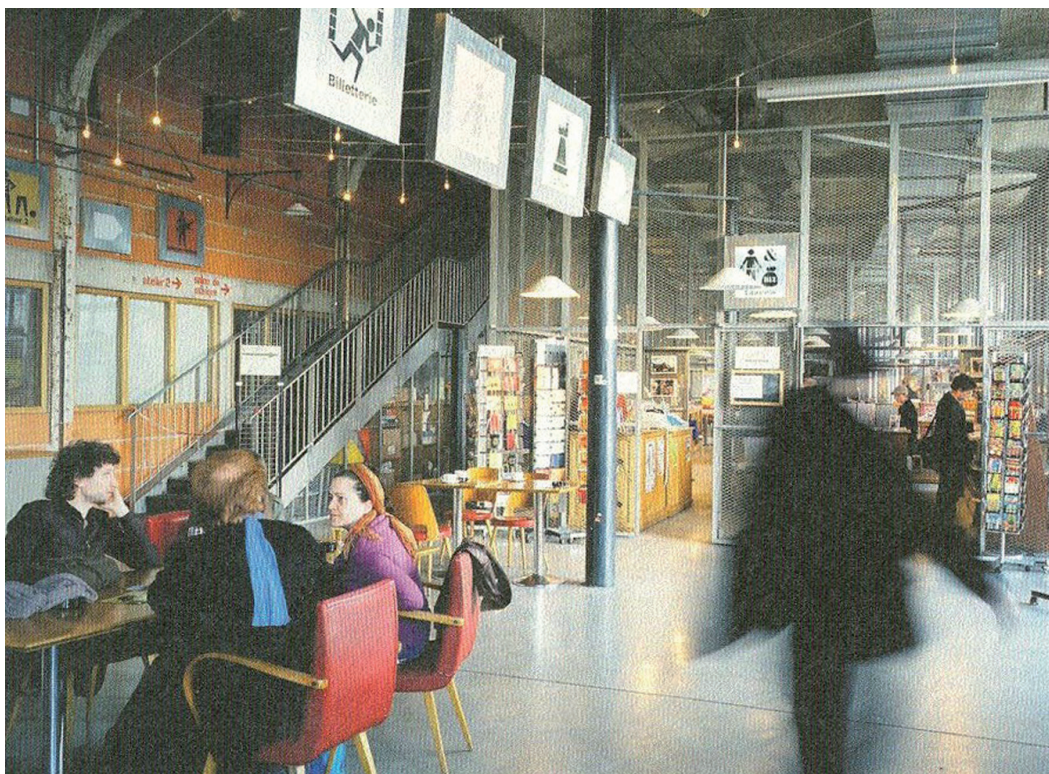
La structure de l'ancien bâtiment est conservée au maximum, l'architecte se glisse dans les ruines. La forme de la salle varie en fonction du type d'événement. Patrick Bouchain a tenu à faire le strict minimum pour permettre au site de fonctionner comme avant. Des interventions plastiques interviennent dans l'espace et apportent en qualités sonores. Il faut trois facteurs essentiels :

- Une prédisposition de l'ancien à muter.
- Un usage disposé à trouver sa place dans un site utilisé.
- Un opérateur capable d'effectuer la transition.

«Faire le moins possible pour donner le plus possible»

«Etre respectueux de l'usure du temps en regardant comme traces ce qui a été personnalisé par l'usage».

Patrick Bouchin.



INSPIRATIONS POUR LA SCÉNOGRAPHIE

«Notre souhait pour la scénographie est de respecter les étapes successives qui ont constitué le lieu tel qu'il est aujourd'hui. Outre les travaux de toiture et d'insonorisation et la recreation d'un dalle de béton remettant le lieu dans sa configuration originelle, notre intervention se veut la plus neutre possible. Les mobiliers seront choisis de manière à être très modulables, et le lieu gardera son aspect brut actuel».

«Les utilisations les plus réussies du lieu qui se sont déroulées jusqu'à aujourd'hui, comme les VertPop, donnent une bonne intuition de l'esprit que nous souhaitons pour ce nouvel équipement».



INSPIRATIONS POUR
LA SCÉNOGRAPHIE

INSPIRATIONS POUR
LA SCÉNOGRAPHIE

LES ATOUTS

UNE PARFAITE MAÎTRISE
DU LIEU
ET DE SON TERRITOIRE

UN LIEU À LA FOIS
PROFONDÉMENT BRUXELLOIS
ET INTERNATIONAL

UNE RELATION
PRIVILÉGIÉE AVEC
L'HÔTEL MARIVAUX

UN SAVOIR FAIRE
DANS
L'INTÉGRATION URBAINE

UNE PARFAITE MAÎTRISE DU LIEU ET DE SON TERRITOIRE

Depuis 5 ans, nous avons initié et développé des projets artistiques sur divers territoires de Bruxelles:

- GALERIES
- Bruxelles Congrès
- Les festivals l'Heure d'été et l'Heure d'hiver
- Le débat JONCTION

Dès 2001, nous avons investi la gare de Bruxelles Congrès, territoire en friche que nous avons contribué à développer. Nous y avons construit une politique de co-production avec de nombreux collectif belges, tels que Document, Vlek, High Needs Low et démontré un véritable savoir faire et une connaissance du tissu bruxellois.

Par ailleurs, depuis plus de deux ans, les deux centres d'art Recyclart CONGRES rassemblent leurs énergies et partenaires autour des 60 ans de la Jonction. De nombreux partenaires publics et privés seront associés à ces deux années thématiques, qui voient une programmation originale aux formes et supports extrêmement diversifiés pour sensibiliser aux multiples enjeux liés au présent et à l'avenir de la Jonction.

Depuis avec Galeries, nous continuons de rénover des espaces patrimoniaux, mais aussi d'investir des espaces bruxellois comme les bains du centre ou le canal pour les festival heure d'été et heure d'hiver.

Pour tous ces projets, nous collaborons régulièrement avec tous les acteurs de ce territoire :

- Ville de Bruxelles
- Région de Bruxelles-Capitale
- Fédération Wallonie-Bruxelles
- Commission Communautaire Française

UN LIEU À LA FOIS PROFONDÉMENT BRUXELLOIS ET INTERNATIONAL

NOTRE ÉQUIPE REVENDIQUE SON ANCRAGE ET SON RÉSEAU BRUXELLOIS

Relation exemplaire depuis 5 ans avec les collectivités locales et les élus : Ville de Bruxelles, Région de Bruxelles-Capitale, Fédération Wallonie-Bruxelles. Collaboration régulière avec toutes les grandes institutions culturelles de Bruxelles : Monnaie, Wiels, Recycl'Art, Libertine Supersport... Interaction permanente entre nos activités et le tissu des entreprises locales (priorité aux entreprises locales dans tout notre développement. Excellente connaissance des réseaux locaux : culturels, économiques, politiques, médiatiques, etc...

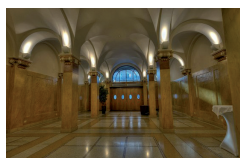
NOTRE PROJET VEUT CONTRIBUER AU RAYONNEMENT INTERNATIONAL DE BRUXELLES

Nous avons le réseau international et les partenaires pour faire de notre lieu un espace identifié au niveau international et donc un outil de promotion et de rayonnement de Bruxelles :

- Collaboration effective et régulière avec Visit Brussels
- Positionnement stratégique au cœur de l'Europe
- Participation à un véritable réseau comprenant les villes de Lyon et Paris en plus de Bruxelles
- Relations privilégiées avec les Nuits sonores, le Sucre, et Transbordeur à Lyon
- Relations privilégiées avec la Gaîté lyrique, le Trabendo, le magazine Tsugi à Paris
- Travail constant avec les grands médias et les journalistes internationaux (BBC, Daily Telegraph, Le Temps, La Stampa, etc...)
- Soutien de l'Union Européenne
- Labo européen des festivals
- Parfaite maîtrise des réseaux sociaux (Twitter, Facebook...).

UNE RELATION PRIVILÉGIÉE AVEC L'HÔTEL MARIVAUX

Au cœur de Bruxelles, capitale européenne, Le Marivaux est le lieu d'exception pour tous les événements : La synergie qui sera trouvée avec notre projet est le cœur du modèle artistique et économique. Il permet à chacune des parties de se renforcer, en offrant de nouvelles possibilités pour des séminaires à l'hôtel d'une part et en augmentant le taux de remplissage de l'hôtel. C'est une ressource directement exploitable pour notre projet, qui nous assure une relation directe et privilégiée avec le propriétaire des lieux.



Le hall rénové
de l'Hôtel Marivaux

Un accès facile en transport en commun, plus de 500 places de parking aux alentours et surtout, une équipe dédiée, professionnelle et expérimentée, veille à offrir un service d'une qualité irréprochable.

Avec les salles du Marivaux, restaurées, le Marivaux deviendra un véritable bijou et verra ses capacités augmentées pour accueillir des événements.

Le vaste espace du Marivaux 2 deviendra ainsi une nouvelle salle de séminaire de 350 personnes environs, tandis que la salle du Marivaux 1 pourra accueillir des événements de grande envergure.

Une synergie particulière sera mise en oeuvre avec l'hôtel, pour proposer des tarifs de chambres préférentiels aux participants de réunions, etc.

Cette synergie s'étant à la présence de l'Hôtel Marivaux au capital de la société d'exploitation, qui assure une parfaite mise en oeuvre du partenariat.

UN SAVOIR FAIRE DANS L'INTÉGRATION URBAINE

Notre équipe souhaite impliquer, au quotidien, les riverains et les entreprises voisines dans notre projet. Et ce, afin de participer à une réelle culture de proximité et à la dynamique du projet Confluence. Notre équipe désire instaurer un dialogue permanent et une transparence constante avec les autorités de police et les collectivités locales. Vincent Carry a participé, dès l'origine, à l'élaboration des premières chartes pour la qualité de la vie nocturne à Lyon et à Paris. Et Édouard Meier représentait les usagers aux États Généraux de la Nuit de Paris.

SÉCURITÉ

Nous nommerons un responsable sécurité (Philippe Pic, entre autres coordinateur de sécurité pour l'Olympique Lyonnais) pour mettre en place et coordonner l'ensemble de notre stratégie quant à la gestion de la sécurité humaine du lieu et de ses activités. La sécurité technique et la sécurité du bâtiment seront placées sous la responsabilité de Christophe Doucet, directeur technique de la Fête des Lumières de Lyon.

RESPECT DES LÉGISLATIONS

Notre lieu respectera intégralement l'ensemble des législations en vigueur en termes notamment de sécurité, de prévention des risques, de respect des normes (bruit entre autres), de consommation d'alcool, de droit du travail, etc...

MÉDIATION

Notre équipe souhaite impliquer, au quotidien, les riverains et les entreprises voisines dans notre projet. Et ce, afin de participer à une réelle culture de proximité et à la dynamique du projet Confluence. Arty Farty désire instaurer un dialogue permanent et une transparence constante avec les autorités de police et les collectivités locales. Vincent Carry a participé, dès l'origine, à l'élaboration des premières chartes pour la qualité de la vie nocturne à Lyon et à Paris.

DÉVELOPPEMENT DURABLE ET HANDICAP

Notre équipe oeuvre depuis deux ans à la mise en place d'un programme spécifique sur le développement durable dans le champ événementiel et mène un travail prospectif sur l'accueil des personnes handicapées. Ce programme est mené en collaboration avec la Région Rhône-Alpes et la Ville de Lyon et sera décliné dans la stratégie de notre lieu.

PARTENAIRES

NUITS SONORES

ARTY

FARTY

LE TROISIÈME PÔLE

GAÎTÉ LYRIQUE

TRABENDO

GALERIES

L'HOTEL

MARIVAUX

NUITS SONORES

ARTY FARTY

Nuits Sonores / Arty Farty est un festival annuel de musique électronique se déroulant sur quatre jours à Lyon en France. Il est organisé par l'association Arty Farty depuis 2002. Sa spécificité est d'investir des lieux emblématiques de la ville de Lyon : rues, musées, friches industrielles,...

La programmation est en général dévoilée en mars et le festival a lieu au mois de mai. Nuits sonores est membre du Réseau français des festivals de culture électronique et au réseau EuropaReise.

Nuits Sonores est structuré autour de neuf grands axes complémentaires mettant en valeur les différentes composantes des cultures électroniques.

LES NUITS

Les trois nuits sont les soirées moteurs du festival. Elles se déroulent sur plusieurs scènes, dans un lieu original et emblématique du festival. D'abord organisées aux Subsistances, puis à l'Usine SLI en 2008, les Nuits se sont déroulées au Marché gare de 2009 à 2011. En 2012, pour le dixième anniversaire des Nuits Sonores, les Nuits ont investi le site des anciennes usines Brossette 3.

Circuit électronique

Le «circuit électronique» regroupe plusieurs étapes (gratuites jusqu'en 2010 puis 2€ par étapes en 2011) disséminées dans la ville et réparties sur la journée et la nuit. Ces étapes sont organisées par des acteurs locaux des musiques électroniques avec le soutien financier et médiatique d'Arty Farty.

Extra!

«Extra!» regroupe le «parcours associé» et les «warm-up». Art contemporain, expositions, performances, projections et rencontres ont lieu dans des galeries d'art, des lieux institutionnels lyonnais et dans l'espace public.

Concert spécial

Le «concert spécial» institué en 2005, a pour objet de mettre en avant un artiste ou un groupe particulièrement influent de l'histoire de la musique électronique ou de ses racines.

Carte blanche

La «carte blanche» est attribuée chaque année à une grande métropole emblématique de l'histoire passée et contemporaine des musiques électroniques. Marseille en 2003, Barcelone en 2004, Manchester en 2005, Paris en 2006, New York en 2007, Berlin en 2008, Londres en 2009 et Montréal en 2010 ont ainsi été invitées au festival, à travers une délégation de musiciens, de djs mais également de plasticiens ou de vidéastes. En 2011, la carte blanche sera donnée pour la première fois à une ville d'Asie, à savoir Tokyo. La carte blanche se décline dans plusieurs lieux du festival.

Apéros sonores

Les «apéros sonores», le «warm-up» et les «bars sonores» sont organisés en parallèle. Rendez-vous gratuits sur toute la période du festival, ils accueillent le public dans une quarantaine d'établissements de la ville. Le «village Mixmove» est la vitrine des professionnels de la musique électronique. Il s'adresse aux professionnels et aux amateurs des cultures électroniques.

NUITS SONORES

ARTY

FARTY

Siestes sonores

Les «siestes sonores», le dimanche de clôture, sont le cadre d'un dernier rendez-vous convivial en plein air. En 2011, les siestes sonores sont remplacées par le «mini sunday» axés sur un programme familial.

Images sonores

«Images sonores» est le parcours institué en 2006 autour de la relation images/musiques. Ce programme est constitué de conférences et installations vidéo.

Le Labo Européen des Festivals

«Le Labo Européen des Festivals», institué en 2011, est un programme transversal du festival à destination des directeurs, programmeurs et administrateurs de festivals européens. Il se compose de workshop et conférences sur des thèmes liés à l'administration et l'organisation de festivals ainsi que des lieux de rencontre sur les différents espaces du festival.

En juillet 2013, Nuits sonores ouvriront un nouvel espace, le Sucre, situé sur le toit de la sucrière. Projet en annexe.



LE TROISIÈME PÔLE

GAÎTÉ LYRIQUE TRABENDO

Agence de conseil et d'ingénierie fondée en 2000, le troisième pôle se consacre aux acteurs du service public (État, services déconcentrés de l'État, collectivités territoriales et locales, associations, fondations, fédérations, établissements publics et entreprises para publiques). Soucieux d'impacts réels sur le terrain, le troisième pôle se veut au-delà des métiers traditionnels attendus d'une agence, en phase avec les logiques de préservation et de pérennisation de l'intérêt général. La démarche fondatrice de l'agence consiste à allier stratégie et créativité pour être pleinement acteur de la conduite du changement. Pour cela, l'agence croise les ingénieries culturelles et sociales et constitue les équipes qui s'engagent aux côtés des maîtres d'ouvrage pour la bonne réalisation de leur projet. Le troisième pôle est présent au capital de la Gaîté lyrique, et de la salle de concert le Trabendo.



LE TROISIÈME PÔLE
GAÎTÉ LYRIQUE TRABENDO

GAÎTÉ LYRIQUE

À la croisée des disciplines artistiques, la Gaîté lyrique explore les cultures numériques sous toutes leurs formes : musique, cinéma, cinéma d'animation, théâtre, danse, arts visuels, design, design graphique, motion design, film musical, architecture, programmation informatique, art du code, web, jeu, mode, etc. Ainsi que toutes celles que nous ne pouvons pas encore nommer... La Gaîté lyrique aborde de manière transversale tous ces champs de la création en favorisant des connexions et des relations privilégiées entre eux. C'est véritablement l'exploration d'une nouvelle dimension que les arts et les technologies créent sous nos yeux qui est en jeu.

la programmation

La programmation est diversifiée, éclectique et soutenue. De figures pleinement reconnues à de jeunes artistes émergents, la programmation suit un équilibre de notoriétés et de générations. Elle met l'accent sur les croisements des disciplines. La programmation est à l'écoute de la redéfinition incessante des champs artistiques et culturels qu'imposent les pratiques numériques.

les rythmes

- Plusieurs grandes expositions thématiques par an
- Plusieurs concerts par semaine
- 120 performances, spectacles vivants et multimédia par an
- Des invitations régulières à un artiste, une ville, un label, un festival ou un média reconnu et précurseur
- Des rendez-vous récurrents comme des dimanches après-midi décalés à la croisée de tous les genres musicaux, des productions pour enfants et adolescents entre contes et jeu de construction, des scènes musicales locales à Paris, des témoignages de personnalités sur la place de la musique dans leur parcours...
- Des cycles de conférences et de projections (courts et longs métrages, documentaires, vidéoclips...)

la sensibilisation

La Gaîté lyrique a pour mission de mener des actions de sensibilisation et d'ouverture culturelle aux nouveaux médias. L'initiation des jeunes et des moins jeunes a pour but de leur faire découvrir le potentiel informationnel et artistique des outils technologiques. La présence du Centre de ressources, en accès libre dans la Gaîté lyrique, marque la volonté d'ancrer la transmission et la sensibilisation au cœur du projet.

la création

La Gaîté lyrique se met au service des artistes en se positionnant en espace de ressources, d'appui technique, de conseil, de production et de diffusion. Ces résidences sont entièrement dédiées aux projets insérés dans la programmation de la Gaîté lyrique, dans leurs durées, dans leurs financements et dans leurs restitutions publiques.

le rayonnement

La Gaîté lyrique a pour vocation d'être une institution culturelle reconnue au plan local, national et international, tant par sa conception et ses équipements que par sa programmation et par la production artistique qu'elle soutient.

L'insertion dans un réseau international se fait par l'accueil systématique des meilleures expériences étrangères en matière de cultures numériques ainsi que par notre capacité à présenter nos spécificités à l'étranger dans le cadre des nombreux partenariats mis en place.

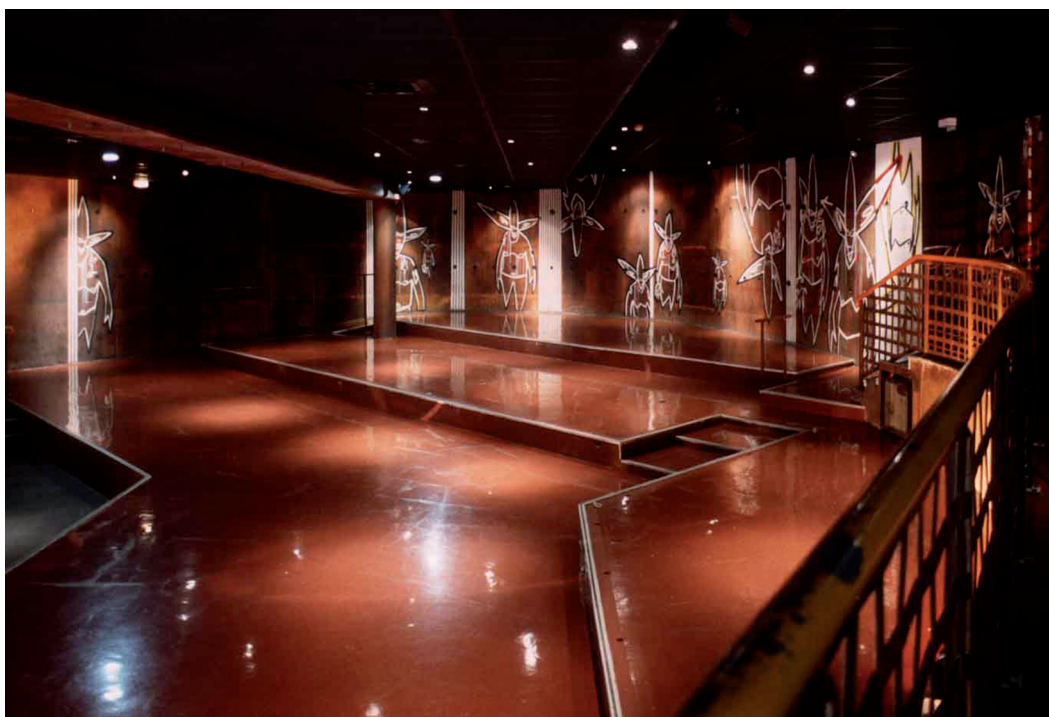
Au cœur du paysage français, la Gaîté lyrique prend naturellement sa place en tissant des liens forts avec des personnes et des institutions sur tout le territoire national. Les universités, centres de recherche, festivals, labels, revues, sites les plus intéressants et défricheurs ont leur place dans l'évolution de la Gaîté lyrique.

LE TROISIÈME PÔLE
GAÎTÉ LYRIQUE TRABENDO

TRABENDO

Le Trabendo est une salle de spectacle et de concert parisienne, située dans le Parc de la Villette (19^e arrondissement de Paris) et dotée d'une capacité d'environ 700 personnes. Sa situation géographique et la proximité avec l'artiste qu'elle offre sa scène ont fait du Trabendo une salle réputée de Paris. Créée dans le milieu des années 90, la salle fut d'abord nommée Hot Brass et fut un lieu essentiellement consacré au Jazz et à la Black Music en accueillant les concerts de Steve Coleman, Ben Harper, George Clinton, Keziah Jones, Maná, et Green Day.

La salle est relancée en 2000 sous le nom actuel du Trabendo et avec un nouveau design constitué de peintures murales. La programmation devient plus éclectique et le lieu accueille de nombreux artistes reconnus comme Manu Chao, Disiz, Metallica ou Supergrass et permet de faire ses premiers pas à Calexico ou encore The Neptunes.



GALERIES

GALERIES, nouveau lieu dédié au cinéma dans tous ses états à Bruxelles a ouvert ses portes début mars. Cinéma d'art et d'essai, lieu d'exposition de mille mètres carrés et concept store dédié au design et cinéma accueillent dorénavant le public au coeur de Bruxelles, dans les Galeries Royales Saint-Hubert. Place forte pour les films de création, GALERIES propose une programmation soutenue et exigeante.



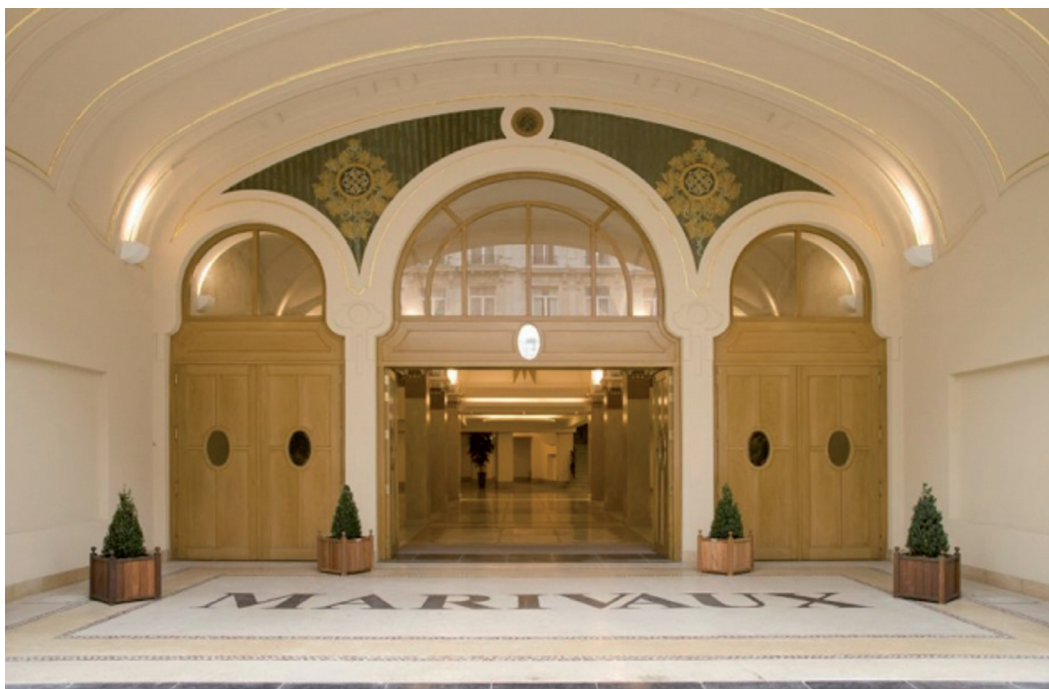
Construit en 1939 par l'architecte Paul Bonduelle, à la demande des frères Oswald et Robert Putzeys, le cinéma est classé comme monument depuis 1993 en raison de sa valeur historique et artistique ; le style du cinéma se situe entre l'art déco et le modernisme et se distingue par une décoration subtilement méditerranéenne et romane. La salle unique de 600 places a été divisée en 1973 par l'architecte Danlee, avec l'aménagement d'une seconde salle dans le balcon (encore visible aujourd'hui). La Société familiale de gestion des Galeries en est toujours propriétaire.

L'entrée a été restaurée en 2005-2006 : les portes ont été refaites à l'identique selon les modèles d'origine.

Le 18 janvier 2011, à la suite de la fermeture du cinéma Arenberg, la nouvelle équipe franco-belge réouvre les deux salles historiques du cinéma. Celles-ci sont complétées début mars par une troisième salle, un nouvel espace d'exposition inédit de 1000 m² et un concept-store. Par ailleurs, GALERIES compte poursuivre son agrandissement avec l'ouverture d'un nouvel espace.

L'HOTEL MARIVAUX

L'hôtel Marivaux, ancien cinéma rénové avec goût dans un style contemporain, propose 10 salles de conférences et de réunions ainsi que 96 chambres haut de gamme.



Toutes les chambres (Club et Harmony) sont décorées avec style et élégance, et équipées des diverses facilités (wifi gratuit, écran plat, presse pantalon, minibar, coffre, ...) afin de répondre aux attentes et besoins des hôtes.

La Brasserie Meat Me, est imprégnée de clins d'œil au passé cinématographique et artistique de l'établissement et la cuisine de type internationale-fusion reste abordable à tous.

Le professionnalisme et l'enthousiasme de l'équipe offre un service personnalisé et chaleureux.



Quelques chiffres :

- CA : 4 millions d'euros
- EBITDA : plus d'1 million d'euros
- Valeur du patrimoine en l'état actuel 18 millions d'euros (expertise DTZ 2009)

CONTACT

ÉDOUARD MEIER.
EDOUARD.MEIER@GALERIES.BE

WILLIAM YANG
WILLIAMYANG@HOTELMARIVAUX.BE